

SpeediCath® Flex

de Steriler, gebrauchsfertiger, beschichteter Katheter



Gebrauchsanleitung

Bitte lesen Sie die folgenden Anweisungen sorgfältig durch.

23330585 Version 1

Das Coloplast-Logo ist eine eingetragene Marke der Coloplast A/S. Alle Rechte vorbehalten. © 2023-07-07

Verwendungszweck

Das Produkt ist für den intermittierenden Selbstkatheterismus durch die Harnröhre oder durch ein kontinentes Urostoma vorgesehen. Das Produkt kann auch für die intermittierende Dilatation der Harnröhre verwendet werden.

Indikationen

Das Produkt ist indiziert für:
- Harnverhalt und/oder Restharmmenge aufgrund von Blasendysfunktion.
- Harnröhrenverengungen.

Das Produkt kann von männlichen Erwachsenen verwendet werden.

Die Wahl von Kathetermodell und -größe für einzelne Patienten wird anhand der Empfehlungen der behandelnden medizinischen Fachkraft getroffen.

Warnhinweise

Dieses Einwegprodukt nicht wiederverwenden, da es zu einer Kreuzkontamination kommen kann, die potenziell zu einer Infektion führt.

Wiederaufbereitung, Waschen, Desinfizieren und/oder Resterilisation können die Produktmerkmale beeinträchtigen und hierdurch ein zusätzliches Körperverletzungs- oder Infektionsrisiko für den Anwender verursachen.

Vorsichtshinweise

Wenden Sie sich zur korrekten Anwendung des Produkts an medizinisches Fachpersonal, bevor Sie zum ersten Mal eine Selbstkatheterisierung durchführen.

Wenden Sie sich an Ihre medizinische Fachkraft, wenn Sie feststellen, dass sich die Blase mit dem Katheter nicht vollständig entleeren lässt, da dies ein Indiz dafür sein kann, dass Sie einen Katheter in einer anderen Größe oder eines anderen Typs verwenden müssen.

Wenden Sie sich an Ihre medizinische Fachkraft, wenn Fieber, Unwohlsein beim Entleeren der Blase, häufiger Harndrang oder Blut im Urin auftritt, da dies Symptome eines Harnwegsinfekts sein können. Weitere Nebenwirkungen eines intermittierenden Selbstkatheterismus können Schmerzen, leichte Blutung, eine falsche Passage und das Entstehen einer Harnröhrenverengung sein.

Nicht verwenden, wenn die Verpackung beschädigt ist, da die Sterilität des Produkts beeinträchtigt sein könnte. Eine Infektion könnte die Folge sein.

Das Produkt wird ohne Naturlatex hergestellt, jedoch kann es in seltenen Fällen beim Herstellungs- oder Verpackungsprozess zu einer Kontamination mit Spuren von Naturlatex kommen, die bei Patienten mit bekannter oder vermuteter Allergie auf Naturlatex allergische Reaktionen auslösen kann.

Information

Selbstkatheterisierung kann von Anwendern durchgeführt werden, die von einer medizinischen Fachkraft in die richtige Technik eingewiesen worden sind.

Wenn Anwender Unterstützung benötigen, kann die Katheterisierung von einer Pflegeperson, die eine Unterweisung in der entsprechenden Technik erhalten hat, oder von einer medizinischen Fachkraft durchgeführt werden.

Der Begriff „Kontinentes Urostoma“ bezieht sich auf einen kutanen katheterisierbaren Durchgang für den Erhalt der Kontinenz.

Das Produkt kann bis zu 3 Stunden lang gefaltet aufbewahrt werden, ohne seine Form zu verlieren.

Einmalgebrauch.

Sterilisiert durch Bestrahlung (R).

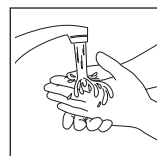
Coloplast übernimmt keine Haftung für Verletzungen oder gesundheitliche Beeinträchtigungen, die aus einer anderen als der den aktuellen Empfehlungen von Coloplast entsprechenden Verwendung dieses Produkts entstehen.

Aufbewahrungsbedingungen

Vor direktem Sonnenlicht und Hitze schützen.

Anwendung

Vorbereiten



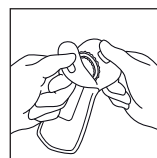
Waschen Sie sich die Hände mit Wasser und Seife und reinigen Sie behutsam den Bereich um den Harnröhreneingang/das kontinente Urostoma. Achten Sie darauf, keine Bakterien von Ihren Händen auf den Katheter zu übertragen.

Wenn Sie von einer Pflegeperson unterstützt werden, muss sich diese die Hände waschen und abtrocknen und anschließend ein Paar Handschuhe anlegen.

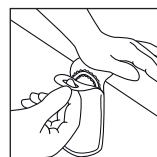
In der Verpackung befindet sich ein beschichteter Katheter in wasserbasierter Lösung.

Öffnen Sie die Katheterverpackung erst, wenn Sie zur Durchführung der Katheterisierung bereit sind.

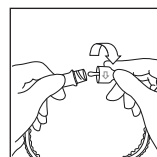
Wenn sich keine Toilette in der Nähe befindet, können Sie an den Katheter auch einen Urinbeutel anschließen oder einen anderen Auffangbehälter verwenden.



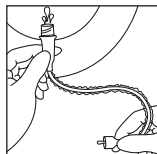
Öffnungsmethode 1:
Ziehen Sie die Verpackung auf. Nehmen Sie den Katheter heraus.



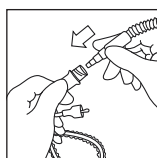
Öffnungsmethode 2:
Kleben Sie die Verpackung mit dem oberen Ende des Klebeetiketts an der Rückseite auf eine waagerechte Fläche. Ziehen Sie die Verpackung auf. Nehmen Sie den Katheter heraus.



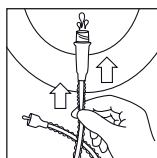
Drehen Sie die türkisfarbenen Griffe in entgegengesetzter Richtung, um den Katheter zu öffnen.



Vor der Katheterisierung entleeren Sie die wasserbasierte Lösung durch das Drainage-Ende in die Toilette oder das Waschbecken.



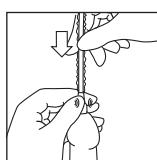
Als Alternative kann ein Urinbeutel an das Konnektor-Ende angebracht werden und die wasserbasierte Lösung entleert sich dann direkt in den Urinbeutel.



Um die letzten Tropfen der wasserbasierten Lösung zu entleeren, streifen Sie die Schutzfolie aus.

Applizieren

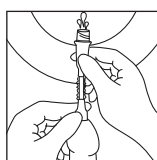
OPTION 1: Katheterisierung durch die Harnröhre



Selbstkatheterisierung

Heben Sie den Penis mit einer Hand an, damit die Harnröhre gerade ist. Drücken Sie die Seiten der Eichel behutsam zusammen, um die Harnröhre zu öffnen.

Während Sie Ihren Penis halten, führen Sie die Katheterspitze in die Öffnung der Harnröhre ein. Sobald die Spitze in die Harnröhre eingeführt wurde, achten Sie darauf, dass Sie Ihren Penis und den türkisen Griff in derselben Hand halten. Ziehen Sie mit der anderen Hand an der Hülse, um den Katheter Richtung Blase einzuführen.



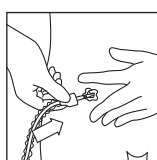
Kurz bevor der Katheter die Blase erreicht, fühlen Sie eventuell einen leichten Widerstand des Schließmuskels. Drücken Sie den Penis nicht zusammen, da dadurch das Einführen des Katheters erschwert wird. Führen Sie den Katheter weiter in die Harnröhre ein, bis Urin zu fließen beginnt, und schieben Sie ihn dann noch ein wenig weiter.

Katheterisierung durch eine Pflegeperson oder eine medizinische Fachkraft

Halten Sie den Penis so, dass er in Richtung des Bauchs zeigt. Diese Position erleichtert das Einführen des Katheters in die Harnröhre.

Drücken Sie die Seiten der Eichel behutsam zusammen, um die Harnröhre zu öffnen, und schieben Sie den Katheter vorsichtig in die Harnröhre hinein. Führen Sie den Katheter weiter in die Harnröhre ein, bis Urin zu fließen beginnt, und schieben Sie ihn dann noch ein wenig weiter.

OPTION 2: Katheterisierung durch ein kontinentes Ursostoma



Führen Sie die Katheterisierung wie für die Katheterisierung durch die Harnröhre beschrieben durch (Option 1), aber führen Sie den Katheter anstelle der Harnröhre in das kontinente Urostoma ein.

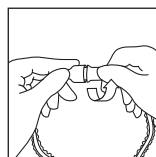
Entfernung (OPTION 1 und OPTION 2)

Wenn kein Urin mehr fließt, drehen Sie den Katheter vorsichtig, um noch in der Blase verbleibenden Urin abzulassen. Ziehen Sie den Katheter dann behutsam 1 bis 2 cm heraus. Wenn Urin wieder zu fließen beginnt, warten Sie einige Sekunden und ziehen Sie dann den Katheter weitere 1 bis 2 cm heraus. Wenn kein Urin mehr fließt, entfernen Sie den Katheter langsam.

OPTION 3: Katheterisierung zur Dilatation der Harnröhre

Führen Sie die Katheterisierung wie für die Katheterisierung durch die Harnröhre (Option 1) durch, aber mit dem primären Zweck der Dilatation des Harnröhrendurchgangs. Der Katheter sollte so weit eingeführt werden, wie von Ihrer medizinischen Fachkraft empfohlen. Ziehen Sie den Katheter sofort heraus, sobald Sie die Verengung passiert haben.

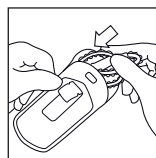
Entsorgung



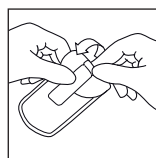
Das Produkt kann zum Transport und zur praktischen Entsorgung wieder verschlossen werden, indem die beiden türkisarbenen Griffe wieder zusammengefügt werden.

Wenn ein Urinbeutel angeschlossen ist, muss dieser entfernt werden, bevor das Produkt wieder verschlossen werden kann.

Den Katheter wieder in die Packung legen.



Benutzen Sie den Aufkleber an der Rückseite, um die Verpackung wieder zu schließen.



Das Produkt ist nur für den einmaligen Gebrauch vorgesehen und sollte gemäß den örtlichen Richtlinien, z. B. zusammen mit dem normalen Hausmüll, entsorgt werden.

Wenn Sie einen Urinbeutel angeschlossen haben, entsorgen Sie ihn zusammen mit dem Katheter oder trennen und entleeren Sie den Beutel gemäß den Anweisungen für den Beutel.

Das Produkt nicht in der Toilette entsorgen.

Meldung von Zwischenfällen

Wenn es während oder infolge der Anwendung dieses Produkts zu einem schwerwiegenden Zwischenfall kommt, melden Sie dies bitte dem Hersteller und der zuständigen Behörde Ihres Landes.

Erläuterung der Symbole



Medizinprodukt



Zeigt an, dass das Produkt der europäischen Gesetzgebung für Medizinprodukte entspricht



Katalognummer



Verfalldatum (JJJJ-MM-TT)



Chargennummer



Herstellungsdatum (JJJJ-MM-TT)



Hersteller



Gebrauchsanweisung beachten



Nicht wiederverwenden



Sterilisiert durch Bestrahlung



Einfaches Sterilbarriersystem



Frei von Naturlatex



Nicht verwenden, wenn die Verpackung beschädigt ist. Ziehen Sie die Gebrauchsanweisung zurate



Zeigt einen Datenträger mit einer einheitlichen Produktkennzeichnung für Medizinprodukte an



Vor direktem Sonnenlicht und Hitze schützen



Wiederverwertbare Packung